

**UCHWAŁA NR XII/90/11
RADY MIEJSKIEJ W POŁAŃCU**

z dnia 21 lipca 2011 r.

w sprawie oddania w użytkowanie wieczyste nieruchomości gruntowych położonych w Połańcu przy ulicy Wyzwolenia w obrębie Strefy Inwestycyjnej B, w trybie przetargu pisemnego nieograniczonego.

Na podstawie art. 18 ust.2 pkt.9 lit. a ustawy z dnia 8 marca 1990 roku o samorządzie gminnym (j.t. Dz.U. z 2001 r. Nr 142 poz. 1591 z późniejszymi zmianami¹⁾), art. 13 ust. 1 oraz art. 37 ust. 1 ustawy z dnia 21 sierpnia 1997 roku o gospodarce nieruchomościami (j.t Dz. U. 2010 r. Nr 102, poz. 651 z późniejszymi zmianami²⁾) Rada Miejska w Połańcu **p o s t a n a w i a**

§ 1.

wyrazić zgodę na oddanie w użytkowanie wieczyste na okres 99 lat nieruchomości gruntowych położonych w **Połańcu przy ulicy Wyzwolenia w obrębie Strefy Inwestycyjnej B**, stanowiących własność Gminy Połaniec, oznaczonych w ewidencji gruntów **obrębu 1 Połaniec** jako działki numer: 4330/2, 4332/2, 4333/2, 6852/2, 6852/3, 4333/3, 4332/3, 4330/3, 4329/2, 4328/2, 4326/2, 4325/2, 4321/2, 4318/3, 4320/2, 4322/1, 4323/1, 4324/1, 4325/3, 4326/3, 4330/4, 4332/4, 4333/4, 6852/4, 4334/1, 4331, 4329/3, 4328/3, 4327/1, 4324/2, 4323/2, 4322/2, 4320/3, 4319/2, 4317/3, 3874/2, 3884/1, 3885/1, 3886/1, 3887/1, 3888/1, 3889/1, 3890/1, 3891/1, 3892/1, 3893/1, 4334/2, 3893/2, 3892/2, 3891/2, 3890/2, 3889/2, 3888/2, 3887/2, 3886/2, 3885/3, 3884/4, 4316/4, 3884/3, 4316/3, 4315/2, 4314/2, 4313/2, 4312/2, 4311/2, 3874/3, 4306/2, 4305/2, 4304/2, 4335 i 4336 o łącznej powierzchni 6,1156 ha, w trybie przetargu pisemnego nieograniczonego, z przeznaczeniem pod zabudowę usługowo – handlową i produkcyjną (produkcja nieuciążliwa).

§ 2.


Wykonanie niniejszej uchwały powierza się Burmistrzowi Miasta i Gminy Połaniec.

§ 3.

Uchwała wchodzi w życie z dniem podjęcia.

¹⁾Zmiany tekstu jednolitego wymienionej wyżej ustawy zostały ogłoszone w Dz. U. z 2002 r. Nr 23 poz. 220, Nr 62 poz. 558, Nr 113 poz. 984, Nr 214 poz.1806,Dz. U. z 2003 r. Nr 80 poz.717, Nr 162 poz.1568, Dz. U. z 2004 r. Nr 102 poz. 1055, Nr 116 poz. 1203, Nr 167 poz. 1759, Dz. U. z 2005 r. Nr 172 poz. 1441, Nr 175 poz. 1457, Dz. U. z 2006 r. Nr 17 poz. 128, Nr 181 poz. 1337, Dz. U. z 2007 r. Nr 48 poz. 327, Nr 138 poz. 974, Nr 173 poz.1218, Dz. U. z 2008 r. Nr 180 poz. 1111, Nr 223 poz. 1458, Dz. U. z 2009 r. Nr 52 poz. 420, Nr 157, poz. 1241, z 2010 r. Nr 28, poz. 142, Nr 28,poz. 146, Nr 106 poz.675, Nr 40 poz. 230, z 2011 r. Nr 21 poz. 113

²⁾Zmiany tekstu jednolitego wymienionej ustawy zostały ogłoszone w Dz. U. z 2010 r. Nr 106 poz. 675, Nr 143 poz. 963, Nr 155 poz. 1043, Nr 197 poz. 1307, Nr 200 poz. 1323, z 2011 r. Nr 63 poz. 341, Nr 106 poz. 622, Nr 115 poz. 673

**PRZEWODNICZĄCY
RADY MIEJSKIEJ**

mgr Stanisław Lolo

Uzasadnienie

do uchwały Nr XII/90/11
Rady Miejskiej w Połańcu
z dnia 21 lipca 2011 roku

w sprawie oddania w użytkowanie wieczyste nieruchomości gruntowych położonych w Połańcu przy ulicy Wyzwolenia w obrębie Strefy Inwestycyjnej B, w trybie przetargu pisemnego nieograniczonego.

Gmina Połaniec jest właścicielem nieruchomości gruntowych położonych w Połańcu przy ulicy Wyzwolenia w obrębie Strefy Inwestycyjnej B, oznaczonych w ewidencji gruntów obrębu 1 Połaniec jako działki numer: 4330/2, 4332/2, 4333/2, 6852/2, 6852/3, 4333/3, 4332/3, 4330/3, 4329/2, 4328/2, 4326/2, 4325/2, 4321/2, 4318/3, 4320/2, 4322/1, 4323/1, 4324/1, 4325/3, 4326/3, 4330/4, 4332/4, 4333/4, 6852/4, 4334/1, 4331, 4329/3, 4328/3, 4327/1, 4324/2, 4323/2, 4322/2, 4320/3, 4319/2, 4317/3, 3874/2, 3884/1, 3885/1, 3886/1, 3887/1, 3888/1, 3889/1, 3890/1, 3891/1, 3892/1, 3893/1, 4334/2, 3893/2, 3892/2, 3891/2, 3890/2, 3889/2, 3888/2, 3887/2, 3886/2, 3885/3, 3884/4, 4316/4, 3884/3, 4316/3, 4315/2, 4314/2, 4313/2, 4312/2, 4311/2, 3874/3, 4306/2, 4305/2, 4304/2, 4335 i 4336 o łącznej powierzchni 6,1156 ha.

Nieruchomości te uregulowane są w księgach wieczystych KW Nr 33279, 28123, 19186, 31949, 37124 i 17225 prowadzonych przez Sąd Rejonowy w Staszowie.

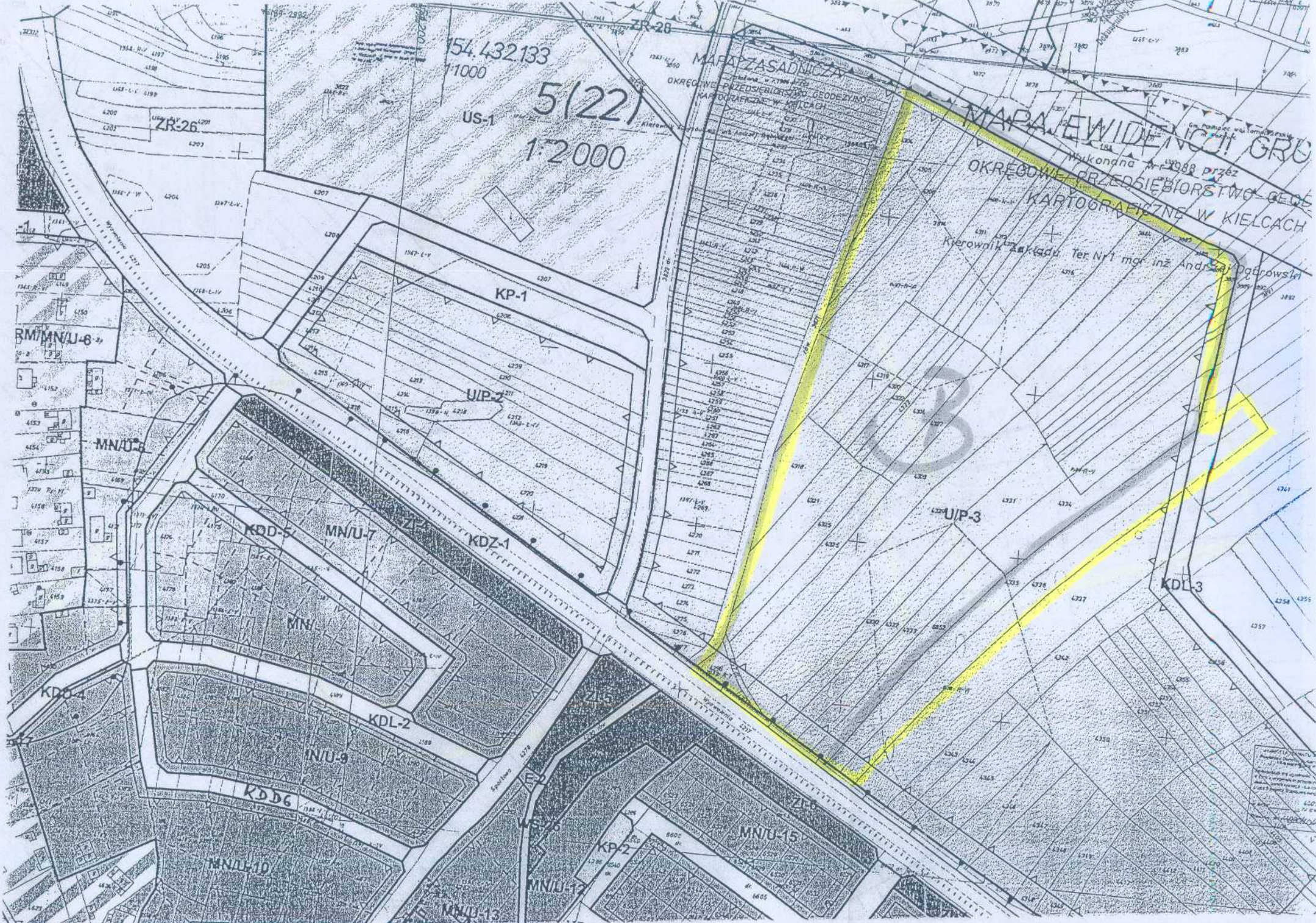
Zgodnie z miejscowym planem zagospodarowania przestrzennego miasta Połańca – część I obejmująca północną część miasta Połańca do rzeki Czarnej, uchwalonego Uchwałą Nr XXXII/231/05 Rady Miejskiej w Połańcu z dnia 29 czerwca 2005 roku, nieruchomości te znajdują się w terenie zabudowy usługowej i obiektów produkcyjnych, składów i magazynów – symbol w planie U/P-3.

Zabezpieczenie pożądanego rodzaju zabudowy dla tych nieruchomości miało zasadniczy wpływ na wybór formy prawnej ich zbycia tj. oddania w użytkowanie wieczyste z uwagi na fakt, iż w umowie o oddanie nieruchomości w użytkowanie wieczyste określony zostaje cel oraz sposób korzystania z nieruchomości. Ponadto określa się termin rozpoczęcia i zakończenia inwestycji, rodzaj budynków i urządzeń oraz obowiązek ich utrzymania w należytym stanie. Postanowienia umowy o oddanie w użytkowanie wieczyste podlegają ujawnieniu w księdze wieczystej.

Użytkowanie wieczyste pozwala Gminie zachować własność nieruchomości, uzyskać określone środki finansowe z tytułu jego ustanowienia, uzyskiwać opłaty roczne określone stosownie do wzrostu wartości nieruchomości, czerpania korzyści z tytułu podatku od nieruchomości, daje prawo wpływu na sposób gospodarowania nieruchomością pod rygorem rozwiązania umowy stosownie do art.240 Kodeksu cywilnego oraz możliwość zbycia w przyszłości ich prawa własności za określoną cenę rynkową.

Uwzględniając powyższe przesłanki Rada Miejska w Połańcu postanowiła jak w § 1 uzasadnianej uchwały.

PRZEWODNICZĄCY
RADY MIEJSKIEJ
mgr Stanisław Łoło



MAPA ZASADNICZA
OKRĘGOWE PRZEDSIĘBIORSTWO GEODEZYJNO-KARTOGRAFICZNE W KIELCACH

MAPA EWIDENCJI GRÓB
Wykonana w 1988 przez
OKRĘGOWE PRZEDSIĘBIORSTWO GEODEZYJNO-KARTOGRAFICZNE W KIELCACH
Kierownik Zakładu Ter. Nr 1 mgr inż. Andrzej Dąbrowski

54.432.133
1:1000
US-1
5(22)
1:2000

B

Wskazanie na planie
1:500
1:1000
1:2000
1:5000
1:10000



STAROSTA POWIATU STASZOWSKIEGO
 Powiatowy Czynsz Dokumentacji Geodezyjnej
 i Kartograficznej w Staszowie
 Na podstawie art. 40 ust. 2 i ust. 3 ustawy
 z dnia 17 maja 1989 r. - Prawo Geodezyjne
 i Kartograficzne (Dz. U. Nr 30, poz. 153 z późn.
 zmianami) zlecając niniejszym dokumentację
 oszacowania przynależności do państwowego zasobu
 geodezyjnego i kartograficznego i stanu
 własności Skarbu Państwa.
 Dokument wpisany do rejestru zasobu państwa
 z dnia 2010.09.09 nr ewid. 434
 Staszów dnia 2010.09.09

Z up. **SKAP**
 Krystyna Skarżynska
 Kierownik Powiatowego Biura
 Dokumentacji Geodezyjnej i Kartograficznej