



HILLS S.C.
ul. Dąbrowskiego 7
42-200 Częstochowa
(034) 361 44 25
www.hills.net.pl

Program Odnowy Wsi dla Gminy Połaniec na lata 2007- 2013



Połaniec 2007





SPIS TREŚCI

Wstęp	3
1. Charakterystyka Gminy Połaniec	4
2. Charakterystyka sołectw Gminy Połaniec	8
3. Analiza SWOT sołectw Gminy Połaniec	11
4. Cele rozwoju	12
5. Planowane działania w ramach programu na lata 2007 - 2013	13
7. Harmonogram rzeczowo – finansowy realizacji Programu Odnowy wsi Gminy Połaniec	15

SPIS RYSUNKÓW

Rysunek 1. Lokalizacja Gminy Połaniec w Polsce	4
Rysunek 2. Lokalizacja Gminy Połaniec w Województwie Świętokrzyskim	5
Rysunek 3. Lokalizacja Gminy Połaniec w Powiecie Staszowskim	5
Rysunek 4. Sołectwa Gminy Połaniec	6
Rysunek 5. Dofinansowanie ze względu na źródła pochodzenia środków finansowych	15

SPIS TABEL

Tabela 1. Dane demograficzne dla terenu Gminy Połaniec	7
Tabela 2. Podział administracyjny Gminy Połaniec	7
Tabela 3. Zagospodarowanie przestrzenne Gminy Połaniec	7
Tabela 4. Dane demograficzne dla obszarów wiejskich Gminy Połaniec	8
Tabela 5. Analiza SWOT dla sołectw Gminy Połaniec	11
Tabela 6. Planowane działania na rzecz sołectw Gminy Połaniec w latach 2007 - 2013	13
Tabela 7. Źródła dofinansowania zadań realizowanych w latach 2007 – 2013	15
Tabela 8. Nakłady finansowe w podziale na lata 2007 - 2013	16
Tabela 9. Nakłady finansowe z uwzględnieniem dofinansowania na lata 2007 – 2013	17





Wstęp

Rozwój i odnowa obszarów wiejskich jest jednym z najważniejszych wyzwań jakie stoją przed Polską w dobie integracji z Unią Europejską. Zasadniczym celem jest wzmocnienie działań, służących do wyeliminowania istniejących dysproporcji w poziomie rozwoju obszarów wiejskich w stosunku do terenów zurbanizowanych.

Programy odnowy miejscowości są częścią składową prowadzonych przez Jednostki Samorządów Terytorialnych działań, zmierzających do poprawy sytuacji gmin oraz sprzyjających długofalowemu rozwojowi gospodarczemu kraju, jego spójności gospodarczej, społecznej i terytorialnej oraz integracji z Unią Europejską.

Koncepcja rozwoju i odnowy wsi zakłada podejmowanie na tych terenach zróżnicowanej działalności gospodarczej oraz kształtowanie jej w sposób zapewniający zachowanie walorów środowiskowych i kulturowych, poprawy warunków życia poprzez rozwój infrastruktury oraz zapewnienie mieszkańcom i przedsiębiorcom dostępu do usług oraz rozwój funkcji kulturowych i społecznych.

Celem opracowania Programu Odnowy Wsi dla Gminy Połaniec jest:

- analiza korzystnych i niekorzystnych cech wewnętrznych sołectw, potencjalnych szans i zagrożeń występujących w otoczeniu i mogących mieć wpływ na przyszłość sołectw i ich mieszkańców,
- analiza zasobów sołectw,
- wizja rozwoju wsi,
- określenia kierunków rozwoju,
- przedstawienie projektów prowadzących do realizacji wizji rozwoju.

Konieczność dysponowania Programem Odnowy Wsi wynika z potrzeby wykorzystania istniejącego potencjału i szans rozwojowych, w tym dostępu do środków pomocowych i innych funduszy.





1. Charakterystyka Gminy Połaniec

Gmina Połaniec zlokalizowana jest w Powiecie Staszowskim, w południowo-wschodniej części Województwa Świętokrzyskiego przy ujściu rzeki Czarnej do Wisły. Od wschodu graniczy z gminami: Gawłuszowice i Borowa z Powiatu Mieleckiego w Województwie Podkarpackim, od północy z gminą Osiek, od zachodu z gminą Rytwiany, a od południa z gminą Łubnice, wszystkie wchodzące w skład Powiatu Staszowskiego. Miejscowy krajobraz ukształtował lodowiec. Jest to teren pofałdowany, porozcinany dolinami rzek: Wisły, Czarnej, Wschodniej, Śmierdziączki i Kanału – Strumień, z występującymi miejscowo terenami bezodpornymi.

W skład miasta i gminy wchodzi: miasto Połaniec i 17 wsi sołeckich: Brzozowa, Kamieniec, Kraśnik, Łęg-Zawada, Maśnik, Okragła - Luszyca, Rudniki, Ruszcza, Ruszcza Kępa, Rybitwy, Tursko Małe, Tursko Małe Kolonia, Winnica, Wymysłów, Zdzieci Nowe, Zdzieci Stare, Zrębin.

Rysunek 1. Lokalizacja Gminy Połaniec w Polsce



Źródło: www.polaniec.pl





Rysunek 2. Lokalizacja Gminy Połaniec w Województwie Świętokrzyskim



Źródło: www.gminy.pl

Rysunek 3. Lokalizacja Gminy Połaniec w Powiecie Staszowskim

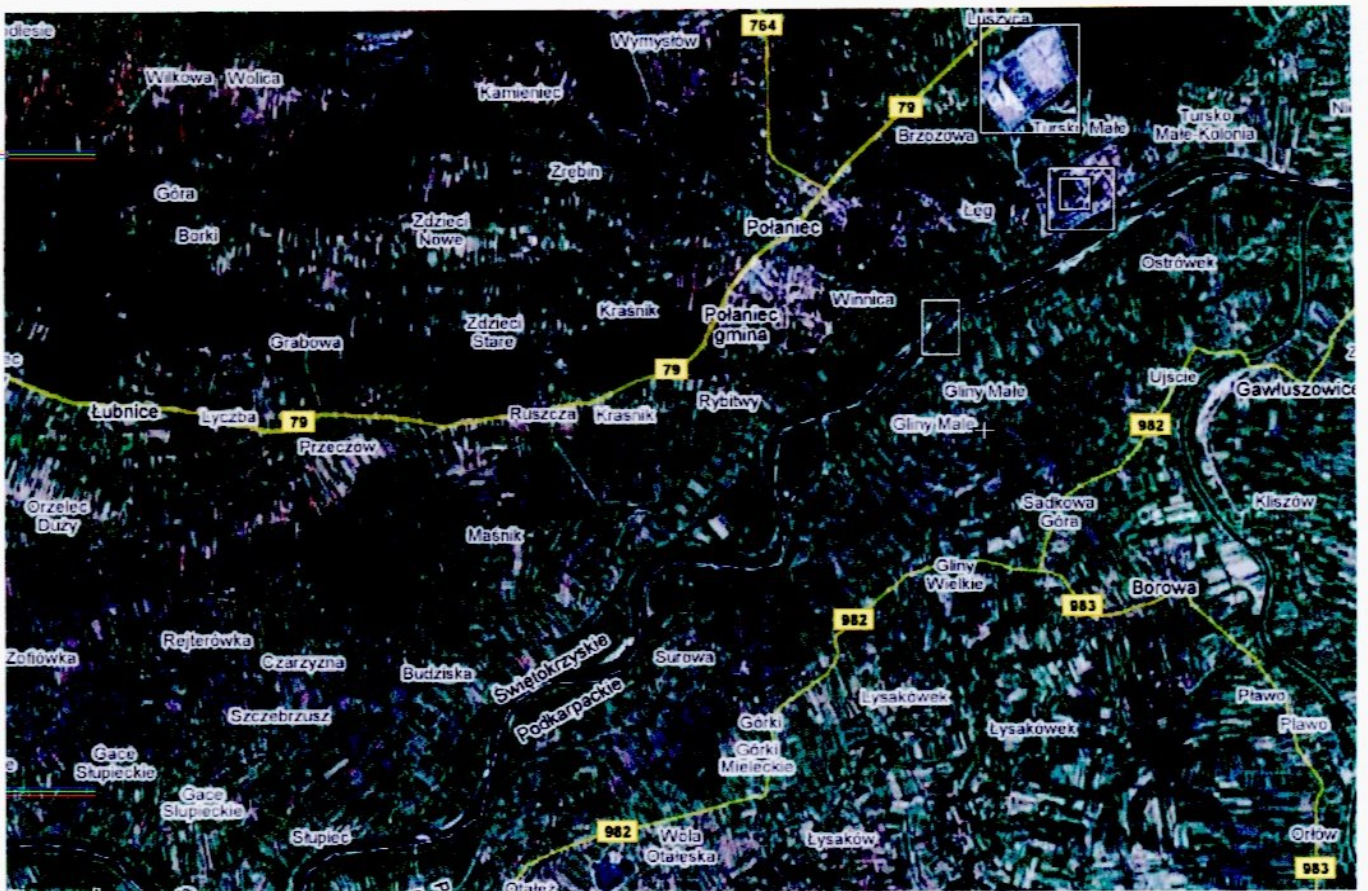


Źródło: www.zpp.pl





Rysunek 4. Sołectwa Gminy Połaniec



Źródło: www.wikimapia.org





Tabela 1. Dane demograficzne dla terenu Gminy Połaniec

Wyszczególnienie	J. m.	2002	2003	2004	2005	2006
STAN LUDNOŚCI						
Ogółem – stan na 31 XII	osoba	12 180	12 136	12 126	12 117	12 030
mężczyźni	osoba	6 086	6 061	6 043	6 049	5 988
kobiety	osoba	6 094	6 075	6 083	6 068	6 042

Źródło: www.stat.gov.pl

Ludność gminy wg stanu GUS na dzień 31.12.2006r. wynosiła 12 030 osób, Średnie zaludnienie w gminie wynosiło 160 mieszkańców/km².

Tabela 2. Podział administracyjny Gminy Połaniec

Wyszczególnienie	J. m.	2003	2004	2005	2006
PODZIAŁ ADMINISTRACYJNY, SIĘĆ OSADNICZA					
Powierzchnia					
ogółem w ha	ha	7 492	7 492	7 492	7 501
ogółem w km2	km2	75	75	75	75

Źródło: www.stat.gov.pl

Powierzchnia gminy Połaniec wynosi 75.01 km², co stanowi 8,2% powierzchni powiatu.

Tabela 3. Zagospodarowanie przestrzenne Gminy Połaniec

Wyszczególnienie	J. m.	2002	2003	2004	2005
UŻYTKI ROLNE					
Powierzchnia użytków rolnych					
powierzchnia użytków rolnych					
ogółem	ha	4 563	4 554	3 951	3 951
grunty orne					
ogółem	ha	2 941	2 984	2 574	2 574
sady					
ogółem	ha	113	97	97	97
łąki					
ogółem	ha	902	1 044	903	903
pastwiska					
ogółem	ha	607	429	377	377
LASY					
Lasy i grunty leśne					
ogółem	ha	1 539	1 539	1 379	1 379
POZOSTAŁE GRUNTY I NIEUŻYTKI					
Pozostałe grunty i nieużytki					
ogółem	ha	1 390	1 399	2 162	2 162

Źródło: www.stat.gov.pl

Zagospodarowanie przestrzenne Gminy przedstawia się następująco: użytki rolne: 3.951 ha, lasy i grunty leśne: 1.379 ha oraz pozostałe grunty i nieużytki 2.162 ha.





2. Charakterystyka sołectw Gminy Połaniec

Tabela 4. Dane demograficzne dla obszarów wiejskich Gminy Połaniec

Wyszczególnienie	J. m.	2002	2003	2004	2005	2006
STAN LUDNOŚCI						
Ogółem – stan na 31 XII	osoba	3 495	3 523	3 560	3 586	3 576
mężczyźni	osoba	1 774	1 783	1 805	1 814	1 807
kobiety	osoba	1 721	1 740	1 755	1 772	1 769

Źródło: www.stat.gov.pl

Ludność gminy wg stanu GUS na dzień 31.12.2006 wynosiła 3 576 osób. Średnie zaludnienie na obszarach wiejskich Gminy Połaniec wynosi 62 mieszkańców/km².

Tabela 5. Podział administracyjny obszarów wiejskich Gminy Połaniec

Wyszczególnienie	J. m.	2003	2004	2005	2006
PODZIAŁ ADMINISTRACYJNY, SIĘĆ OSADNICZA					
Powierzchnia					
ogółem w ha	ha	5 773	5 773	5 773	5 781
ogółem w km2	km2	58	58	58	58

Źródło: www.stat.gov.pl

Powierzchnia gminy Połaniec wynosi 62 km².

Tabela 6. Zagospodarowanie przestrzenne obszarów wiejskich Gminy Połaniec

Wyszczególnienie	J. m.	2002	2003	2004	2005
UŻYTKI ROLNE					
Powierzchnia użytków rolnych					
powierzchnia użytków rolnych					
ogółem	ha	3 425	3 416	3 053	3 053
grunty orne					
ogółem	ha	2 328	2 371	2 017	2 017
sady					
ogółem	ha	113	90	90	90
łąki					
ogółem	ha	526	675	668	668
pastwiska					
ogółem	ha	458	280	278	278
LASY					
Lasy i grunty leśne					
ogółem	ha	1 268	1 268	1 225	1 225
POZOSTAŁE GRUNTY I NIEUŻYTKI					
Pozostałe grunty i nieużytki					
ogółem	ha	1 080	1 089	1 495	1 495

Źródło: www.stat.gov.pl

Zagospodarowanie przestrzenne Gminy przedstawia się następująco: użytki rolne: 3.053 ha, lasy i grunty leśne: 1.225 ha oraz pozostałe grunty i nieużytki 1.495 ha.





W skład Gminy Połaniec wchodzi Miasto Połaniec oraz następujące wsie sołeckie:

Zespół 4 wsi: Ruszcza, Rybitwy, Maśnik i Ruszcza Kępa jest położony na południowym zachodzie od granic miasta. Obszar, na którym położone są wsie charakteryzuje się dobrą jakością gleb, toteż mają one zwartą strukturę zabudowy. Jednakże cechuje je dynamiczny rozwój budownictwa mieszkaniowego, nie tylko związanego z wymianą starych siedlisk, lecz także budownictwa jednorodzinnego niezwiązanego z funkcją rolniczą. Centralna część wsi Ruszcza usytuowana jest wzdłuż drogi krajowej (79) Kraków-Sandomierz, biegnącej przez Połaniec. Usytuowanie takie było impulsem do rozwoju przestrzennego wsi. Obecnie Ruszcza liczy 570 mieszkańców i jest największą wsią w gminie. Zabudowa Ruszczy powiązana jest przestrzennie z zabudową wsi Rybitwy. Obie wsie liczą łącznie 900 mieszkańców.

Zabudowa Rybitw skupiona jest wzdłuż przebiegającej przez wieś drogi powiatowej. Dwie następne wsie zespołu – Maśnik i Ruszcza Kępa znajdują się na najwartościowszych pod względem jakości gleb, terenach gminy Połaniec. Połączone z Połańcem drogą powiatową stanowią jednostki typowo rolnicze.

Zespół miejscowości usytuowanych w kierunku zachodnim i północno – zachodnim od Połańca, obejmujący wsie: Kamieniec, Zrębin, Dzieci Nowe i Dzieci Stare. Zespół ten jest wyodrębniony przestrzennie od północy przez pasmo zieleni łąkowej i leśnej wzdłuż rzeki Wschodniej, i ciągiem obszarów leśnych położonych na północ od drogi krajowej Kraków – Sandomierz. Poza Zrębinem, który graniczy bezpośrednio z Połańcem wsie tego zespołu są słabo zaludnione. Łącznie w zespole tym mieszka 945 osób. We wszystkich wsiach grunty rolne są słabej jakości, co łącznie z malowniczym ukształtowaniem terenów stwarza dobre warunki dla usytuowania tu zabudowy mieszkaniowej. Na szczególną uwagę zasługuje tu wieś Kamieniec, która ze względu na sąsiedztwo stawów Sieragi powinna być traktowana jako wieś letniskowa.

Zespół dwóch miejscowości położonych na północ od Połańca tj. Rudniki i Wymysłów – tworzy wyodrębnioną strefę wydzieloną od pozostałych wsi gminy obszarami leśnymi. W zespole tym mieszka łącznie około 420 osób. Przez Rudniki przebiega droga wojewódzka relacji: Kielce – Staszów – Połaniec oraz linia kolejowa do elektrowni. Zabudowa Rudnik usytuowana jest wzdłuż drogi, dlatego też warunki mieszkania zakłóca duży ruch samochodowy. Wymysłów położony jest na uboczu. Wieś z zachodu graniczy z kompleksem lasów, co przemawia za korzystnymi warunkami do zabudowy mieszkaniowej.





Zespół siedmiu miejscowości: Łęg, Zawada, Brzozowa, Luszyca, Okragła, Tursko Małe i Tursko Małe Kolonia, usytuowanych w kierunku wschodnim od drogi krajowej Kraków – Sandomierz, znajduje się w bezpośredniej strefie oddziaływania elektrowni. Znaczna część obszaru tych wsi została zajęta przez samą elektrownię, a także jej funkcje składowe. Część terenów rolnych została w ostatnim czasie zalesiona, a duże obszary oczekują na posadzenie lasów. Na całym obszarze zamieszkują 952 osoby. Realizacja zabudowy jest tu ograniczona ze względu na istniejącą strefę oddziaływania elektrowni oraz składowiska jej odpadów paleniskowych. Jednakże istnieje duże zainteresowanie zabudową na terenie wsi Łęg, Tursko Małe i Tursko Małe Kolonia.

Poza wymienionymi wyżej zespołami należy uwzględnić dwie miejscowości:

Winnica – to wieś zajmująca specjalne miejsce w strukturze funkcjonalno – przestrzennej gminy. Stanowi ona pod względem przestrzennym przedmieście Połania. Wieś jest położona na przedłużeniu ulicy Mieleckiej – tereny zabudowy zamyka Wisła. Istnieją tu dobre warunki dla zabudowy jednorodzinnej, szczególnie na łagodnych zboczach otoczonych lasami, u podnóża Kopca Kościuszki.

Kraśnik – najmniejsza wioska w gminie Połaniec licząca około 60 mieszkańców posiadająca specyficzne położenie. Jej areał otoczony jest gruntami należącymi do Połania. Atutem zaś jest bliskość obfitujących w runo lasów, malowniczość krajobrazu, cisza i spokój.





3. Analiza SWOT dla sołectw Gminy Połaniec

Tabela 5. Analiza SWOT dla sołectw Gminy Połaniec

MOCNE STRONY – ATUTY ROZWOJU SOŁECTW	SŁABE STRONY – CZYNNIKI OGRODZAJĄCE ROZWÓJ SOŁECTW
<ol style="list-style-type: none">1. Bogata substancja architektoniczna .2. Brak uciążliwego przemysłu.3. Stosunkowo mało przekształcone środowisko naturalne.4. Walory turystyczne i przyrodniczo-krajobrazowe.5. Wysoki potencjał agroekologiczny - dobre klasy gleb.6. Dobrze rozwinięta sieć drogową.7. Sprawnie funkcjonująca i odpowiednio rozwinięta infrastruktura wodociągowa i telefoniczna.8. Dobra współpraca między samorządami lokalnymi.	<ol style="list-style-type: none">1. Zróżnicowanie w rozwoju infrastruktury technicznej, usługowej i społecznej.2. Zagrożenie powodziowe i skażenie wód powierzchniowych.3. Niska dostępność powiązań transportowych i funkcjonalnych pomiędzy ośrodkami miejskimi a obszarami wiejskimi.4. Zły stan nawierzchni niektórych dróg, istniejących chodników oraz jego brak w części wsi.5. Brak selektywnej zbiórki odpadów.6. Brak małej przedsiębiorczości stwarzającej miejsca pracy.7. Wysoka stopa bezrobocia.8. Niska mobilność mieszkańców.9. Problemy z dostępnością do Internetu niski poziom komputeryzacji.10. Brak możliwości spędzania wolnego czasu przez miejscową młodzież i dzieci.
SZANSE – MOŻLIWOŚCI ROZWOJU SOŁECTW	ZAGROŻENIA – CZYNNIKI NIESPRZYJAJĄCE
<ol style="list-style-type: none">1. Możliwość pozyskania środków z funduszy strukturalnych.2. Pomoc finansowa i doradcza Urzędu Miasta i Gminy w Połaniecu.3. Wspieranie przez samorząd i państwo inicjatyw lokalnych.4. Zwiększenie dyfuzji impulsów rozwojowych z ośrodków miejskich.5. Zmniejszenie zróżnicowań w zakresie rozwoju społeczno – gospodarczego pomiędzy ośrodkami wiejskimi a miejskimi.6. Wykorzystanie walorów kulturowych i przyrodniczych do rozwoju turystyki i rekreacji.7. Korzystne warunki dla rozwoju rolnictwa ekologicznego.8. Wzrost zainteresowania obszarami wiejskimi jako miejscem zamieszkania i spędzania wolnego czasu.9. Racjonalne wykorzystanie oraz zachowanie bogatych i różnorodnych zasobów naturalnych.	<ol style="list-style-type: none">1. Trudne dojście i brak doświadczenia w pozyskiwaniu środków pomocowych.2. Zła sytuacja finansowa rolników.3. Wysokie bezrobocie w sołectwach i w gminie.4. Wzrost ubóstwa i wykluczenia społecznego na obszarach wiejskich.5. Zanieczyszczenie środowiska naturalnego.6. Niewystarczające przekształcenia struktury społeczno – gospodarczej dla polepszenia konkurencyjności, zwłaszcza na obszarach najbiedniejszych.

Źródło: opracowanie własne





4. Cele rozwoju

Obszary wiejskie powinny stać się konkurencyjnym miejscem do zamieszkania i prowadzenia działalności gospodarczej. Konkurencyjność taka oznacza dobrze funkcjonujące usługi, zarówno prywatne jak i publiczne, dobrą infrastrukturę techniczną i społeczną, sprawny transport publiczny.

Kierunki rozwoju muszą zatem uwzględniać zarówno rolnictwo, jak i pozarolniczy rozwój wsi. Zrównoważony rozwój obszarów wiejskich nie jest również możliwy bez bezpośredniego i szerokiego udziału społeczności lokalnych.

Celem głównym/strategicznym programu jest:

Podniesienie poziomu i jakości życia mieszkańców obszarów wiejskich Gminy Połaniec

Cele operacyjne:

- rozwój i poprawa infrastruktury technicznej i społecznej na obszarach wiejskich,
- rozwój przedsiębiorczości i aktywności pozarolniczej,
- aktywizacja zawodowa mieszkańców wsi i wzrost jakości kapitału ludzkiego,
- poprawa jakości środowiska naturalnego i atrakcyjności przestrzeni.





5. Planowane działania w ramach programu na lata 2007 - 2013

Tabela 6. Planowane działania na rzecz sołectw Gminy Połaniec w latach 2007 - 2013

GMINA POŁANIEC		
WIELOLETNI PLAN ZAMIERZEŃ INWESTYCYJNYCH NA OBSZARACH WIEJSKICH		
Zadanie	Łączna kwota zadań w latach 2007 – 2013 - w PLN -	81 250 000
1	Brzozowa, Kraśnik, Łęg, Maśnik Okrągła, Rudniki, Ruscza, Ruscza Kępa, Rybitwy, Tursko Małe, Tursko Małe Kolonia, Winnica, Wymysłów, Zdzieci Nowe, Zdzieci Stare, Zrębin	PLN
	Zabezpieczenie przeciwpowodziowe odbudowa rowów i przepustów	2 000 000
	Remonty dróg gminnych	2 000 000
	Odbudowa dróg po powodziach	5 000 000
	Remonty dróg transportu rolniczego	2 000 000
	Budowa ciągów pieszo jezdnych - ścieżek rowerowych	3 000 000
	Dobudowa i remont oświetlenia drogowego	200 000
	Budowa infrastruktury służącej rozwojowi aktywnych form wypoczynku	1 000 000
	Budowa systemu informatycznego	1 000 000
	Rozbudowa systemu monitoringu wizyjnego w Mieście i Gminie	500 000
	Wykonanie projektu organizacji ruchu	300 000
	Uzupełnienie i wymiana znaków drogowych	100 000
	Likwidacja barier architektonicznych	200 000
	Gazyfikacja wsi	10 000 000
	Sanitacja wsi	28 000 000
	Gospodarka odpadami - segregacja odpadów na wsiach	1 000 000
	RAZEM	56 300 000
2	Kamieniec	
	Budowa domu wiejskiego	50 000
	RAZEM	50 000
3	Kraśnik	
	Budowa drogi gminnej Kraśnik - Roszki	700 000
	Budowa drogi gminnej Połaniec - Kraśnik - Zdzieci Stare	2 500 000
	RAZEM	3 200 000
4	Łęg	
	Budowa domu wiejskiego	200 000
	Budowa przepompowni wód deszczowych w Łęgu	1 000 000
	RAZEM	1 200 000
5	Maśnik	
	Odbudowa ciągu komunikacyjnego w Maśniku w kierunku Ruscza Kępa	500 000
	Przebudowa budynku remizy OSP w Maśniku	150 000
	RAZEM	650 000
6	Rudniki	
	Budowa remizy OSP	400 000
	RAZEM	400 000





GMINA POŁANIEC		
WIELOLETNI PLAN ZAMIERZEŃ INWESTYCYJNYCH NA OBSZARACH WIEJSKICH		
7	Ruszczka	
	Budowa sali gimnastycznej przy Zespole Placówek Oświatowych w Ruszczy z kompleksem boisk sportowych wraz z infrastrukturą towarzyszącą.	4 000 000
	RAZEM	4 000 000
8	Ruszczka Kępa	
	Budowa domu wiejskiego	50 000
	RAZEM	50 000
9	Rybitwy	
	Budowa przepompowni wód deszczowych w Rybitwach	1 000 000
	Przebudowa budynku remizy OSP w Rybitwach	150 000
	RAZEM	1 150 000
10	Tursko Małe Kolonia	
	Budowa drogi gminnej do centrum rekreacyjno-sportowego w Tursku Małym Kolonia	800 000
	Odbudowa dróg gminnych w Tursku Małym Kolonia	300 000
	RAZEM	1 100 000
11	Winnica	
	Budowa domu wiejskiego	50 000
	Przełożenie koryta rzeki Czarnej wraz z zabezpieczeniem osuwiska w Winnicy	3 200 000
	RAZEM	3 250 000
12	Wymysłów	
	Budowa domu wiejskiego	50 000
	RAZEM	50 000
13	Zdzieci Nowe	
	Budowa domu wiejskiego	50 000
	RAZEM	50 000
14	Zrębin	
	Przebudowa remizy OSP	300 000
	RAZEM	300 000
15	Połaniec - Zrębin - Kamieniec	
	Budowa zbiornika rekreacyjnego przy rzece Wschodniej w Połańcu	2 000 000
	Budowa obwałowań rzeki Wschodniej	8 000 000
	RAZEM	10 000 000
16	Tursko Małe	
	Przebudowa budynku remizy OSP w Tursku Małym	150 000
	RAZEM	150 000

Źródło: opracowanie własne w oparciu o dane dostarczone przez Gminę





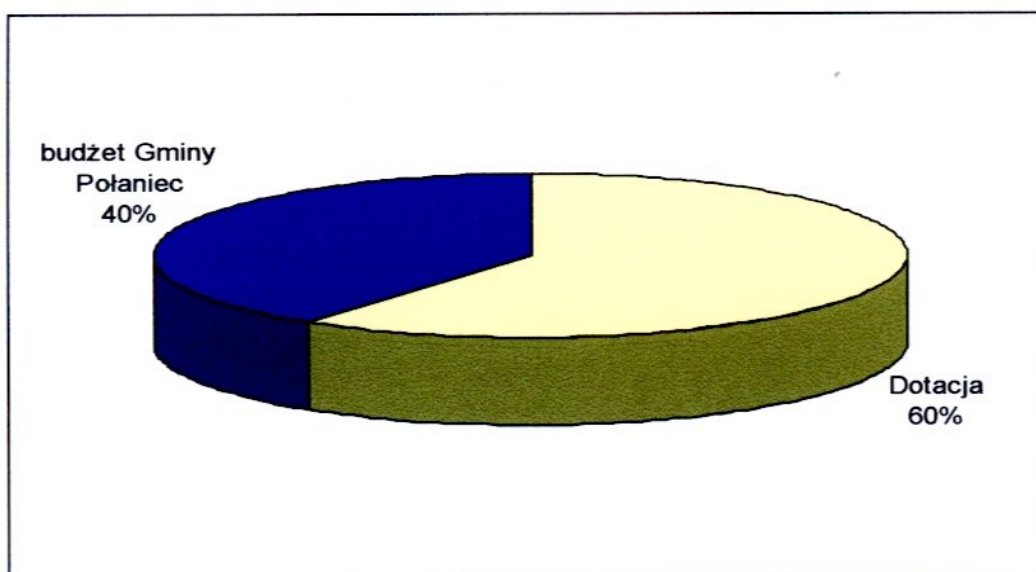
7. Harmonogram rzeczowo – finansowy realizacji Programu Odnowy wsi Gminy Połaniec

Tabela 7 . Źródła dofinansowania zadań realizowanych w latach 2007 – 2013

Zadanie	Termin realizacji	Wartość kosztorysowa zadania w PLN (brutto)	Udział własny gminy Połaniec w PLN (brutto)	Dofinansowanie ze środków zewnętrznych w PLN (brutto)
1	2008-2013	56 300 000	14 075 000	42 225 000
2	2007-2009	50 000	12 500	37 500
3	2008-2011	3 400 000	850 000	2 550 000
4	2008-2012	1 200 000	300 000	900 000
5	2008-2012	500 000	125 000	375 000
6	2008-2010	650 000	137 500	412 500
7	2009-2012	4 000 000	1 000 000	3 000 000
8	2011-2012	50 000	12 500	37 500
9	2008-2009	1 150 000	287 500	862 500
10	2009-2010	1 100 000	275 000	825 000
11	2010-2013	3 050 000	812 500	2 437 500
12	2011-2013	50 000	12 500	37 500
13	2011-2013	50 000	12 500	37 500
14	2008-2011	300 000	75 000	225 000
15	2008-2013	10 000 000	2 500 000	7 500 000
16	2008-2013	150 000	37 500	112 500
RAZEM		82 100 000	20 525 000	61 575 000

Źródło: opracowanie własne w oparciu o dane dostarczone przez Gminę

Rysunek 5. Dofinansowanie ze względu na źródła pochodzenia środków finansowych



Źródło: opracowanie własne





Program Odnowy Wsi dla obszaru Gminy Połaniec

Tabela 8. Nakłady finansowe w podziale na lata 2007 – 2013

Wyszczególnienie	rozpoczęcie	zakończenie	wartość kosztorysowa brutto	2008	2009	2010	2011	2012	2013
Brzozowa, Kraśnik, Łęg, Maśnik Okragła, Rudniki, Ruszczka, Ruszczka Kępa, Rybitwy, Tursko Małe, Tursko Małe Kolonia, Winnica, Wymysłów, Zdzieci Nowe, Zdzieci Stare, Zrębin	2008	2011	56 300 000,00	5 630 000,00	16 890 000,00	16 890 000,00	16 890 000,00	0,00	0,00
Kamieniec	2008	2009	50 000,00	0,00	50 000,00	0,00	0,00	0,00	0,00
Kraśnik	2009	2013	3 400 000,00	0,00	680 000,00	680 000,00	680 000,00	680 000,00	680 000,00
Łęg	2010	2010	1 200 000,00	0,00	0,00	1 200 000,00	0,00	0,00	0,00
Maśnik	2008	2009	500 000,00	200 000,00	300 000,00	0,00	0,00	0,00	0,00
Rudniki	2012	2013	550 000,00	0,00	0,00	0,00	0,00	220 000,00	330 000,00
Ruszczka	2012	2013	4 000 000,00	0,00	0,00	0,00	0,00	1 600 000,00	2 400 000,00
Ruszczka Kępa	2012	2013	50 000,00	0,00	0,00	0,00	0,00	20 000,00	30 000,00
Rybitwy	2012	2013	1 150 000,00	0,00	0,00	0,00	0,00	460 000,00	690 000,00
Tursko Małe Kolonia	2010	2011	1 100 000,00	0,00	0,00	440 000,00	660 000,00	0,00	0,00
Winnica	2008	2013	3 250 000,00	0,00	0,00	1 300 000,00	1 950 000,00	0,00	0,00
Wymysłów	2009	2009	50 000,00	0,00	50 000,00	0,00	0,00	0,00	0,00
Zdzieci Nowe	2009	2009	50 000,00	0,00	50 000,00	0,00	0,00	0,00	0,00
Zrębin	2010	2010	300 000,00	0,00	0,00	300 000,00	0,00	0,00	0,00
Połaniec - Zrebin - Kamieniec	2009	2013	10 000 000,00	0,00	2 000 000,00	2 000 000,00	2 000 000,00	2 000 000,00	2 000 000,00
Tursko Małe	2009	2013	150 000,00	0,00	30 000,00	30 000,00	30 000,00	30 000,00	30 000,00
RAZEM	2008	2013	82 100 000,00	5 830 000,00	20 050 000,00	22 840 000,00	22 210 000,00	5 010 000,00	6 160 000,00

Źródło: opracowanie własne





Program Odnowy Wsi dla obszaru Gminy Polaniec

Tabela 9. Nakłady finansowe z uwzględnieniem dofinansowania na lata 2007 – 2013

WYSZCZEGÓLNIENIE	Opiekun			2008			2009			2010			2011			2012			2013		
	Razem	Budżet gminy	Pozostał partnerzy środki UE	Budżet gminy	Pozostał partnerzy środki UE	Budżet gminy	Pozostał partnerzy środki UE	Budżet gminy	Pozostał partnerzy środki UE	Budżet gminy	Pozostał partnerzy środki UE	Budżet gminy	Pozostał partnerzy środki UE	Budżet gminy	Pozostał partnerzy środki UE	Budżet gminy	Pozostał partnerzy środki UE	Budżet gminy	Pozostał partnerzy środki UE		
Zabezpieczenie przeciwpowodziowe odbudowa rowów i przepustów	2 000 000	500 000	0	1 500 000	50 000	0	150 000	150 000	0	450 000	150 000	0	450 000	150 000	0	450 000	0	0	0	0	0
Remonty dróg gminnych	2 000 000	500 000	0	1 500 000	50 000	0	150 000	150 000	0	450 000	150 000	0	450 000	150 000	0	450 000	0	0	0	0	0
Odbudowa dróg po powodziach	5 000 000	1 250 000	0	3 750 000	125 000	0	375 000	375 000	0	1 125 000	375 000	0	1 125 000	375 000	0	1 125 000	0	0	0	0	0
Remonty dróg transportu rolniczego	2 000 000	500 000	0	1 500 000	50 000	0	150 000	150 000	0	450 000	150 000	0	450 000	150 000	0	450 000	0	0	0	0	0
Budowa ciągów pieszo jezdnych - ścieżek rowerowych	3 000 000	750 000	0	2 250 000	75 000	0	225 000	225 000	0	675 000	225 000	0	675 000	225 000	0	675 000	0	0	0	0	0
Odbudowa i remont oświetlenia drogowego	200 000	50 000	0	150 000	5 000	0	15 000	15 000	0	45 000	15 000	0	45 000	15 000	0	45 000	0	0	0	0	0
Budowa infrastruktury służącej rozwojowi aktywnych form wypoczynku	1 000 000	250 000	0	750 000	25 000	0	75 000	75 000	0	225 000	75 000	0	225 000	75 000	0	225 000	0	0	0	0	0
Budowa systemu informatycznego	1 000 000	250 000	0	750 000	25 000	0	75 000	75 000	0	225 000	75 000	0	225 000	75 000	0	225 000	0	0	0	0	0
Rozbudowa systemu monitoringu wyliznego w miejscach i Gminie	500 000	125 000	0	375 000	12 500	0	37 500	37 500	0	112 500	37 500	0	112 500	37 500	0	112 500	0	0	0	0	0
Wykonanie projektu organizacji ruchu	300 000	75 000	0	225 000	7 500	0	22 500	22 500	0	67 500	22 500	0	67 500	22 500	0	67 500	0	0	0	0	0
Uzupełnienie i wymiana znaków drogowych	100 000	25 000	0	75 000	2 500	0	7 500	7 500	0	22 500	7 500	0	22 500	7 500	0	22 500	0	0	0	0	0
Likwidacja barier architektonicznych	200 000	50 000	0	150 000	5 000	0	15 000	15 000	0	45 000	15 000	0	45 000	15 000	0	45 000	0	0	0	0	0
Gazyfikacja wsi	10 000 000	2 500 000	0	7 500 000	250 000	0	750 000	750 000	0	2 250 000	750 000	0	2 250 000	750 000	0	2 250 000	0	0	0	0	0
Sanitacja wsi	28 000 000	7 000 000	0	21 000 000	700 000	0	2 100 000	2 100 000	0	6 300 000	2 100 000	0	6 300 000	2 100 000	0	6 300 000	0	0	0	0	0
Gospodarka odpadami - segregacja odpadów na wsiach	1 000 000	250 000	0	750 000	25 000	0	75 000	75 000	0	225 000	75 000	0	225 000	75 000	0	225 000	0	0	0	0	0
Brzozowa, Kraśnik, Łęg, Maśnik Okragła, Rudniki, Ruszcza, Ruszcza Kępa, Rybitwy, Turko Małe, Turko Małe Kolonia, Włhница, Wymysłów, Zdziecił Nowe, Zdziecił Stara, Zrębin	56 300 000	14 075 000	0	42 225 000	1 407 500	0	4 222 500	4 222 500	0	12 667 500	4 222 500	0	12 667 500	4 222 500	0	12 667 500	0	0	0	0	0





Program Odnowy Wsi dla obszaru Gminy Połaniec

Tabela 10. Nakłady finansowe z uwzględnieniem dofinansowania na lata 2007 – 2013

WYSZCZEGÓLNIENIE	Ogółem			2008			2009			2010			2011			2012			2013		
	Razem	Budżet gminy	Pozostali partnerzy	środki UE	Budżet gminy	Pozostali partnerzy	środki UE	Budżet gminy	Pozostali partnerzy	środki UE	Budżet gminy	Pozostali partnerzy	środki UE	Budżet gminy	Pozostali partnerzy	środki UE	Budżet gminy	Pozostali partnerzy	środki UE		
Budowa domu wiejskiego	50 000	12 500	0	37 500	0	0	0	12 500	0	37 500	0	0	0	0	0	0	0	0	0	0	
Kamieniec	50 000	12 500	0	37 500	0	0	0	12 500	0	37 500	0	0	0	0	0	0	0	0	0	0	
Budowa drogi gminnej Kraśnik - Roszki	700 000	175 000	0	525 000	0	0	0	35 000	0	105 000	35 000	0	105 000	35 000	0	105 000	35 000	0	105 000	35 000	
Budowa drogi gminnej Połaniec - Kraśnik - Zdziedzi Stare	2 500 000	625 000	0	1 875 000	0	0	0	125 000	0	375 000	125 000	0	375 000	125 000	0	375 000	125 000	0	375 000	125 000	
Budowa domu wiejskiego	200 000	50 000	0	150 000	0	0	0	10 000	0	30 000	10 000	0	30 000	10 000	0	30 000	10 000	0	30 000	10 000	
Kraśnik	3 400 000	850 000	0	2 550 000	0	0	0	170 000	0	510 000	170 000	0	510 000	170 000	0	510 000	170 000	0	510 000	170 000	
Budowa domu wiejskiego	200 000	50 000	0	150 000	0	0	0	0	0	50 000	0	150 000	0	0	0	0	0	0	0	0	
Budowa przepompowni wód deszczowych w Łągu	1 000 000	250 000	0	750 000	0	0	0	0	0	250 000	0	750 000	0	0	0	0	0	0	0	0	
Łąg	1 200 000	300 000	0	900 000	0	0	0	0	0	300 000	0	900 000	0	0	0	0	0	0	0	0	
Odbudowa ciągu komunikacyjnego w Maśniku w kierunku Ruszcza Kepe	500 000	125 000	0	375 000	50 000	0	150 000	75 000	0	225 000	0	0	0	0	0	0	0	0	0	0	
Maśnik	500 000	125 000	0	375 000	50 000	0	150 000	75 000	0	225 000	0	0	0	0	0	0	0	0	0	0	
Budowa remizy OSP	400 000	100 000	0	300 000	0	0	0	0	0	0	0	0	0	0	0	40 000	0	120 000	80 000	0	
Przebudowa budynku remizy OSP w Maśniku	150 000	37 500	0	112 500	0	0	0	0	0	0	0	0	0	0	0	15 000	0	45 000	22 500	0	
Rudniki	550 000	137 500	0	412 500	0	0	0	0	0	0	0	0	0	0	0	55 000	0	165 000	82 500	0	
Budowa sali gimnastycznej przy Zespole Płocówek Oświatowych w Ruszczy z kompleksem boisk	4 000 000	1 000 000	0	3 000 000	0	0	0	0	0	0	0	0	0	0	0	400 000	0	1 200 000	600 000	0	
Ruszcza	4 000 000	1 000 000	0	3 000 000	0	0	0	0	0	0	0	0	0	0	0	400 000	0	1 200 000	600 000	0	





Tabela 11. Nakłady finansowe z uwzględnieniem dofinansowania na lata 2007 – 2013

WYSZCZEGÓLNIENIE	Ogółem			2008			2009			2010			2011			2012			2013				
	Razem	Budżet gminy	Pozostałi partnerzy	środki UE	Budżet gminy	Pozostałi partnerzy	środki UE	Budżet gminy	Pozostałi partnerzy	środki UE	Budżet gminy	Pozostałi partnerzy	środki UE	Budżet gminy	Pozostałi partnerzy	środki UE	Budżet gminy	Pozostałi partnerzy	środki UE				
Budowa domu wiesiadego	50 000	12 500	0	37 500	0	0	0	0	0	0	0	0	0	0	0	0	5 000	0	15 000	7 500	0	22 500	
Ruszcza Kępa	50 000	12 500	0	37 500	0	0	0	0	0	0	0	0	0	0	0	0	5 000	0	15 000	7 500	0	22 500	
Budowa przepompowni wód deszczowych w Rybitwach	1 000 000	250 000	0	750 000	0	0	0	0	0	0	0	0	0	0	0	0	100 000	0	300 000	150 000	0	450 000	
Przebudowa budynku remizy OSP w Rybitwach	150 000	37 500	0	112 500	0	0	0	0	0	0	0	0	0	0	0	0	15 000	0	45 000	22 500	0	67 500	
Rybitwy	1 150 000	287 500	0	862 500	0	0	0	0	0	0	0	0	0	0	0	0	115 000	0	345 000	172 500	0	517 500	
Budowa drogi gminnej do centrum rekreacyjno-sportowego w Tursku Małym Kolonia	800 000	200 000	0	600 000	0	0	0	0	0	0	80 000	0	240 000	120 000	0	0	360 000	0	0	0	0	0	
Ódbudowa dróg gminnych w Tursku Małym Kolonia	300 000	75 000	0	225 000	0	0	0	0	0	0	30 000	0	90 000	45 000	0	0	135 000	0	0	0	0	0	
Tursko Małe Kolonia	1 100 000	275 000	0	825 000	0	0	0	0	0	0	110 000	0	330 000	165 000	0	0	495 000	0	0	0	0	0	
Budowa domu wiesiadego	50 000	12 500	0	37 500	0	0	0	0	0	0	5 000	0	15 000	7 500	0	0	22 500	0	0	0	0	0	
Przebieżanie koryta rzeki Czarniej wraz z zabezpieczeniem osuwiska w Winnicy	3 200 000	800 000	0	2 400 000	0	0	0	0	0	0	320 000	0	960 000	480 000	0	0	1 440 000	0	0	0	0	0	
Winnica	3 250 000	812 500	0	2 437 500	0	0	0	0	0	0	325 000	0	975 000	487 500	0	0	1 462 500	0	0	0	0	0	
Budowa domu wiesiadego	50 000	12 500	0	37 500	0	0	0	12 500	0	37 500	0	0	0	0	0	0	0	0	0	0	0	0	
Wymysłów	50 000	12 500	0	37 500	0	0	0	12 500	0	37 500	0	0	0	0	0	0	0	0	0	0	0	0	
Budowa domu wiesiadego	50 000	12 500	0	37 500	0	0	0	12 500	0	37 500	0	0	0	0	0	0	0	0	0	0	0	0	
Zdziecił Nowe	50 000	12 500	0	37 500	0	0	0	12 500	0	37 500	0	0	0	0	0	0	0	0	0	0	0	0	
Budowa remizy OSP	300 000	75 000	0	225 000	0	0	0	0	0	75 000	0	225 000	0	0	0	0	0	0	0	0	0	0	
Zrybín	300 000	75 000	0	225 000	0	0	0	0	0	75 000	0	225 000	0	0	0	0	0	0	0	0	0	0	
Budowa zbiornika rekreacyjnego przy rzeki Wschodniej w Polancu	2 000 000	500 000	0	1 500 000	0	0	0	100 000	0	300 000	100 000	0	300 000	100 000	0	0	300 000	100 000	0	300 000	100 000	0	300 000
Budowa obwałowań rzeki Wschodniej	8 000 000	2 000 000	0	6 000 000	0	0	0	400 000	0	1 200 000	400 000	0	1 200 000	400 000	0	0	1 200 000	400 000	0	1 200 000	400 000	0	1 200 000
Polaniec - Zrebin - Kamieniec	10 000 000	2 500 000	0	7 500 000	0	0	0	500 000	0	1 500 000	500 000	0	1 500 000	500 000	0	0	1 500 000	500 000	0	1 500 000	500 000	0	1 500 000
Przebudowa budynku remizy OSP w Tursku Małym	150 000	37 500	0	112 500	0	0	0	7 500	0	22 500	7 500	0	22 500	7 500	0	0	22 500	7 500	0	22 500	7 500	0	22 500
Tursko Małe	150 000	37 500	0	112 500	0	0	0	7 500	0	22 500	7 500	0	22 500	7 500	0	0	22 500	7 500	0	22 500	7 500	0	22 500
RAZEM	82 100 000	20 525 000	0	61 575 000	1 467 500	0	0	4 372 500	5 012 500	0	15 037 500	5 710 000	0	17 130 000	5 552 500	0	16 657 500	1 252 500	0	3 757 500	1 540 000	0	4 620 000





Źródła finansowania zadań ujętych w Programie Odnowy Wsi dla Gminy Połaniec na lata 2007 – 2013 to:

- środki własne – budżet Miasta i Gminy Połaniec
- źródła zewnętrzne – przede wszystkim fundusze Unii Europejskiej; Europejski Fundusz Rozwoju Regionalnego oraz Europejski Fundusz Rolny na rzecz Rozwoju Obszarów Wiejskich. Środki z funduszy UE zostały zagwarantowane w Regionalnym Programie Operacyjnym Województwa Świętokrzyskiego na lata 2007 -2013 oraz Programie Rozwoju Obszarów Wiejskich na lata 2007 – 2013.

Tabela 11. Nakłady finansowe w podziale na źródła finansowania na lata 2007 – 2013

Wyszczególnienie	2008	2009	2010	2011	2012	2013	RAZEM
wartość nakładów inwestycyjnych	5 830 000	20 050 000	22 840 000	22 210 000	5 010 000	6 160 000	82 100 000
Źródła finansowania							
środki własne	1 457 500	5 012 500	5 710 000	5 552 500	1 252 500	1 540 000	20 525 000
środki pomocowe Unii Europejskiej	4 372 500	15 037 500	17 130 000	16 657 500	3 757 500	4 620 000	61 575 000
Udziały w finansowaniu inwestycji							
udział środków własnych	25,00%	25,00%	25,00%	25,00%	25,00%	25,00%	25,00%
udział środków pomocowych UE	75,00%	75,00%	75,00%	75,00%	75,00%	75,00%	75,00%

PRZEWODNICZĄCY
RADY MIEJSKIEJ


mgr Stanisław Lolo

