

**UCHWAŁA NR XXVII/183/12
RADY MIEJSKIEJ W POŁAŃCU**

z dnia 14 czerwca 2012 r.

**w sprawie zatwierdzenia zmian w Statucie Samodzielnego Publicznego Zakładu Opieki Zdrowotnej -
Przychodnia Zdrowia w Połańcu z siedzibą przy ul. Ruszczańskiej 3**

Na podstawie art.18 ust.2 pkt 15 ustawy z dnia 8 marca 1990r. samorządzie gminnym (j.t. Dz. U. z 2001 r. Nr 142, poz. 1591, z późniejszymi zmianami¹⁾) w związku z art. 42 ust. 4 ustawy z dnia 15 kwietnia 2011r. o działalności leczniczej (Dz.U. z 2011r. Nr 112, poz.654,z późniejszymi zmianami²⁾) Rada Miejska w Połańcu uchwala, co następuje:

§ 1.

W załączniku do Uchwały Nr VII/24/07 Rady Miejskiej w Połańcu z dnia 29 marca 2007r., wprowadza się następujące zmiany:

1. Uchyla się w całości dotychczasową treść § 1 i nadaje mu nowe brzmienie o treści:

„Samodzielny Publiczny Zakład Opieki Zdrowotnej - Przychodnia Zdrowia w Połańcu”, zwany dalej w treści statutu „Przychodnią”, działa jako podmiot leczniczy nie będący przedsiębiorcą, w formie samodzielnego publicznego zakładu opieki zdrowotnej. Przychodnia jest wyodrębnionym organizacyjnie zespołem osób i środków majątkowych utworzonym i utrzymywanym w celu udzielania świadczeń zdrowotnych i promocji zdrowia.”

2. Uchyla się w całości dotychczasową treść § 2 i nadaje mu nowe brzmienie o treści:

"Przychodnia działa na podstawie:

- przepisów ustawy z dnia 15 kwietnia 2011 r. o działalności leczniczej (Dz.U. z 2011r. Nr 112 poz. 654 z późn. zm.)
- uchwały Rady Miejskiej Nr XXXIX/308/98 z dnia 7 kwietnia 1998 r. w sprawie przekształcenia zakładu opieki zdrowotnej - Przychodni Zdrowia w Połańcu w Samodzielny Publiczny Zakład Opieki Zdrowotnej - Przychodnia Zdrowia w Połańcu
- ustawy z dnia 29 września 1994 r. o rachunkowości.(j.t. Dz. U. z 2009 r. Nr 152, poz. 1223 z późn.zm.)
- ustawy z dnia 30 czerwca 2005 r. o finansach publicznych(Dz. U. Nr 249, poz. 2104 z późn.zm.)
- przepisów odrębnych
- niniejszego statutu."

3. Uchyla się w całości dotychczasową treść § 3 i nadaje mu nowe brzmienie o treści:

"1. Podmiotem tworzącym Przychodnię jest Gmina Połaniec.

2. Podmiot tworzący sprawuje nadzór nad działalnością Przychodni."

4. Uchyla się w całości dotychczasową treść § 6.

5. W § 7 dodaje się pkt. 3. o brzmieniu:

„Zakład wpisany jest do rejestru podmiotów wykonujących działalność leczniczą, prowadzonego przez Wojewodę Świętokrzyskiego, pod numerem 000000014788.”

6. Uchyla się w całości dotychczasową treść § 8 i nadaje mu nowe brzmienie o treści:

„Celem Przychodni jest podejmowanie działań na rzecz ochrony oraz poprawy stanu zdrowia ludności poprzez organizowanie i prowadzenie działalności leczniczej, profilaktycznej rehabilitacyjnej oraz stałe podnoszenie jakości świadczonych usług i przestrzeganie praw pacjenta.”

7. W § 9 pkt. 1 po literze f) dodaje się zdanie o brzmieniu:

„Świadczenia zdrowotne realizowane są w formie:

- a) opieki ambulatoryjnej
- b) wizyt domowych realizowanych w ramach zawartych kontraktów”

8. W § 9 pkt.2 dodaje się tiret 23 i 24 o treści :

- realizacja programów zdrowotnych i promocja zdrowia
- wystawianie niezbędnych zleceń i skierowań”

9. W § 9 uchyla się dotychczasową treść pkt.3

10. W § 9 dodaje się następujące punkty 3-7 o brzmieniu:

„3.Przychodnia udziela świadczeń zdrowotnych finansowanych ze środków publicznych osobom ubezpieczonym oraz innym osobom, uprawnionym do tych świadczeń na podstawie odrębnych przepisów.

4. Przychodnia udziela świadczeń nieodpłatnie, za częściową odpłatnością lub całkowitą odpłatnością, na zasadach określonych w obowiązujących przepisach prawa.

5. Wysokość opłat za świadczenia zdrowotne ustala Dyrektor Przychodni.

6. Świadczenia zdrowotne w Przychodni udzielane są przez osoby wykonujące zawód medyczny, spełniające wymagania określone w odrębnych przepisach, z zachowaniem należytej staranności, ze wskazaniami aktualnej wiedzy medycznej, z poszanowaniem praw pacjenta i z zasadami etyki zawodowej.

7. Przychodnia może uczestniczyć w przygotowaniu osób do wykonywania zawodu medycznego i kształcenia osób wykonujących zawód medyczny na zasadach określonych w odrębnych przepisach.”

11. W § 10 uchyla się dotychczasowy pkt.2

12. W § 10 pkt.3 dodaje się tiret nr 12 o treści:

- Gabinet ambulatoryjnych świadczeń zdrowotnych przy ul.Madalińskiego”

13. W § 10 dodaje się pkt.4 i 5 w następującym brzmieniu:

„4.Organizację i porządek procesu udzielania świadczeń zdrowotnych w Przychodni określa regulamin organizacyjny.

„5.Regulamin, o którym mowa powyżej ustala Dyrektor Przychodni.”

14. W § 11 uchyla się dotychczasową treść pkt.5 i nadaje mu nowe brzmienie o treści: "Podmiot tworzący nawiązuje z Dyrektorem stosunek pracy na podstawie powołania lub umowy o pracę albo zawiera z nim umowę cywilnoprawną."

15. W § 11 uchyla się dotychczasową treść pkt.7, i nadaje mu się nowe brzmienie o treści:

„Dyrektor wykonuje swoje zadania przy pomocy:

- a) Zastępcy Dyrektora ds. opieki zdrowotnej,
- b) Głównego Księgowego,
- c) Specjalisty ds.organizacyjno-kadrowych i rozliczeń z NFZ,
- d) Pielęgniarki koordynującej,
- e) Pełnomocnika ds.Systemu Zarządzania Jakością”

16. W § 12 uchyla się dotychczasową treść pkt.1 i nadaje mu się nowe brzmienie o treści:

„Przy Przychodni działa Rada Społeczna, która jest organem inicjującym i opiniodawczym podmiotu tworzącego oraz doradczym Dyrektora Przychodni. ..

17. W § 12 uchyla się dotychczasową treść pkt.3

18. W § 12 uchyla się dotychczasową treść pkt.4 i nadaje mu się nowe brzmienie o treści:

„Radę Społeczną powołuje i odwołuje oraz zwołuje jej pierwsze posiedzenie podmiot tworzący.”

19. W § 12 dodaje się pkt.6:

„Odwołanie członka Rady Społecznej w czasie trwania kadencji zachodzi wskutek następujących okoliczności:

- a) Śmierci członka Rady Społecznej
- b) Ubezwłasnowolnienia
- c) Zrzeczenia się funkcji
- d) Prawomocnego wyroku sądu skazującego za popełnienie przestępstwa umyślnego”

20. W § 13 uchyla się dotychczasową treść pkt.1 i nadaje mu się nowe brzmienie o treści:

„Przedstawianie podmiotowi tworzącemu wniosków i opinii w sprawach:

- a) zbycia aktywów trwałych oraz zakupu lub przyjęcia darowizny nowej aparatury i sprzętu medycznego,
- b) związanych z przekształceniem lub likwidacją, rozszerzeniem lub ograniczeniem działalności,
- c) przyznawania kierownikowi nagród,
- d) rozwiązania stosunku pracy lub umowy cywilnoprawnej z kierownikiem,
- e) regulaminu organizacyjnego;

21. W § 13 uchyla się dotychczasową treść pkt.3

22. W § 13 uchyla się dotychczasową treść pkt.4 i nadaje mu się nowe brzmienie o treści:

„Uchwalanie regulaminu swej działalności oraz przedkładanie regulaminu do zatwierdzenia podmiotowi tworzącemu”

23. W § 13 uchyla się dotychczasową treść pkt.5

24. W § 13 uchyla się dotychczasową treść pkt.7 i nadaje mu się nowe brzmienie o treści:

„Opiniowanie wniosku w sprawie czasowego zaprzestania działalności leczniczej.”

25. Uchyla się dotychczasową treść § 15 i nadaje mu się nowe brzmienie o treści:

„Od uchwał Rady Społecznej Dyrektorowi przysługuje prawo odwołania się do podmiotu tworzącego”

26. Uchyla się dotychczasową treść § 16

27. Uchyla się dotychczasową treść § 17 i nadaje mu się nowe brzmienie o treści:

„1. Przychodnia prowadzi gospodarkę finansową na zasadach określonych w ustawie z dnia 15 kwietnia 2011 o działalności leczniczej (Dz.U. z 2011r. Nr 112 poz. 654 z późn. zm.)

2. Przychodnia pokrywa z posiadanych środków i uzyskiwanych przychodów koszty działalności i reguluje zobowiązania.

3. Podstawą gospodarki finansowej Przychodni jest plan finansowy ustalany przez Dyrektora.

4. Przychodnia gospodaruje samodzielnie przekazanymi w nieodpłatne użytkowanie nieruchomościami i majątkiem gminnym oraz majątkiem własnym (otrzymanym i zakupionym).

5. Zbycie aktywów trwałych Przychodni, oddanie ich w dzierżawę, najem użytkowanie i użyczenie może nastąpić na zasadach określonych przez podmiot tworzący, po uzyskaniu jego zgody.

6. Przychodnia prowadzi rachunkowość w oparciu o przepisy ustawy z dnia 29 września 1994r. o rachunkowości (j.t. Dz.U.z 2009r. , nr 152, poz. 1223 z późn. zm.)”

28. Uchyla się dotychczasową treść § 18 i nadaje mu się nowe brzmienie o treści:

„Przychodnia może uzyskiwać środki finansowe:

- a) Z odpłatnych świadczeń zdrowotnych udzielanych na podstawie umowy, chyba że przepisy odrębne stanowią inaczej,

- b) Z darowizn, zapisów, spadków oraz ofiarności publicznej, także pochodzenia zagranicznego,
- c) Na realizację zadań w zakresie programów zdrowotnych i promocji zdrowia, w tym na zakup aparatury i sprzętu medycznego oraz wykonanie inwestycji koniecznych do realizacji tych zadań,
- d) Na remonty,
- e) Na inne niż określone w pkt. c inwestycje, w tym zakup aparatury i sprzętu medycznego,
- f) Na realizację projektów finansowanych z udziałem środków pochodzących z budżetu Unii Europejskiej lub niepodlegających zwrotowi środków z pomocy udzielanej przez państwa członkowskie EFTA lub innych niż wymienione środków pochodzących ze źródeł zagranicznych niepodlegających zwrotowi na zasadach określonych w odrębnych przepisach,
- g) Na cele określone w odrębnych przepisach oraz umowach międzynarodowych,
- h) Na realizację programów wieloletnich,
- i) Na pokrycie kosztów kształcenia i podnoszenia kwalifikacji osób wykonujących zawody medyczne,
- j) Na pokrycie ujemnego wyniku finansowego,
- k) Na realizację innych zadań określonych odrębnymi przepisami."

29. W § 19 uchyla się dotychczasową treść pkt.1 i nadaje mu się nowe brzmienie o treści:

"Wartość majątku samodzielnego publicznego zakładu opieki zdrowotnej określają:

- 1)fundusz założycielski;
- 2)fundusz zakładu.

Fundusz założycielski Przychodni stanowi wartość wydzielonej przez podmiot tworzący części mienia gminnego, przeznaczonego na jej potrzeby"

30. W § 19 uchyla się dotychczasową treść pkt.2

31. Uchyla się dotychczasową treść § 21 pkt. 2-7 i nadaje mu się nowe brzmienie o treści:

- "2. Podmiot tworzący może, w terminie 3 miesięcy od upływu terminu zatwierdzenia sprawozdania finansowego Przychodni, pokryć ujemny wynik finansowy za rok obrotowy, jeżeli wynik ten, po dodaniu kosztów amortyzacji, ma wartość ujemną - do wysokości tej wartości.
- 3. Ujemny wynik finansowy i koszty amortyzacji, o których mowa w ust. 2, dotyczą roku obrotowego objętego sprawozdaniem finansowym.
- 4. W przypadku niepokrycia ujemnego wyniku finansowego w sposób określony w ust. 2 podmiot tworzący w terminie 12 miesięcy od upływu terminu określonego w ust. 2 wydaje uchwałę o zmianie formy organizacyjno-prawnej albo o likwidacji Przychodni.
- 5. Likwidacja Przychodni następuje w drodze uchwały wydanej przez właściwy organ podmiotu tworzącego.
- 6.Uchwała o likwidacji Przychodni stanowi podstawę do wykreślenia jej z właściwych rejestrów.
- 7.Zobowiązania i należności Przychodni stają się zobowiązaniami i należnościami podmiotu tworzącego."

32. Uchyla się dotychczasową treść § 23 i nadaje mu się nowe brzmienie o treści:

„Wszelkie zmiany w Statucie mogą być dokonywane na wniosek podmiotu tworzącego w trybie i na zasadach przewidzianych dla jego uchwalenia”

33. Uchyla się w całości dotychczasową treść § 24.

§ 2.

Zmienia się Załącznik nr 1 do Statutu – Schemat Organizacyjny SP ZOZ – Przychodnia Zdrowia w Połańcu – w brzmieniu jak w załączniku.

§ 3.

Wykonanie Uchwały powierza się Burmistrzowi Miasta i Gminy Połaniec.

§ 4.

Uchwała wchodzi w życie po upływie 14 dni od dnia ogłoszenia w Dzienniku Urzędowym Województwa Świętokrzyskiego.

¹⁾Zmiany tekstu jednolitego wymienionej ustawy zostały ogłoszone w Dz. U. z 2002r. Nr 23 poz.220, Nr 62 poz. 558, Nr 113 poz. 984, Nr 153 poz. 1271, Nr 214 poz.1806, z 2003r. Nr 80 poz. 717, Nr 162 poz. 1568 z 2004r. Nr 102 poz. 1055, nr 116 poz. 1203, Nr 167 poz. 1759, z 2005r Nr 172, poz. 1441, Nr 175 poz. 1457, z 2006r. Nr 17 poz. 128, Nr 181 poz. 1337, z 2007r. Nr 48 poz. 327, Nr 138 poz. 974, Nr 173 poz. 1218, z 2008r. Nr 180 poz. 1111, Nr 223 poz. 1458, z 2009r. Nr 52 poz. 420, Nr 157 poz. 1241, z 2010r. Nr 28 poz. 142 i 146, Nr 40 poz. 230, Nr 106 poz. 675, z 2011r. Nr 21 poz. 113, Nr 117 poz. 679, Nr 134 poz. 777, Nr 149 poz. 887, Nr 217 poz. 1281, z 2012r. poz.567

²⁾Zmiany zostały ogłoszone w Dz. U. z 2011r. Nr 149 poz. 887, Nr 174 poz. 1039, Nr 185 poz.1092

Załącznik do Uchwały Nr XXVII/183/12

Rady Miejskiej w Połańcu

z dnia 14 czerwca 2012 r.

Zalacznik1.pdf

Schemat Organizacyjny SP ZOZ - Przychodnia Zdrowia w Połańcu

Przewodniczący Rady
Miejskiej



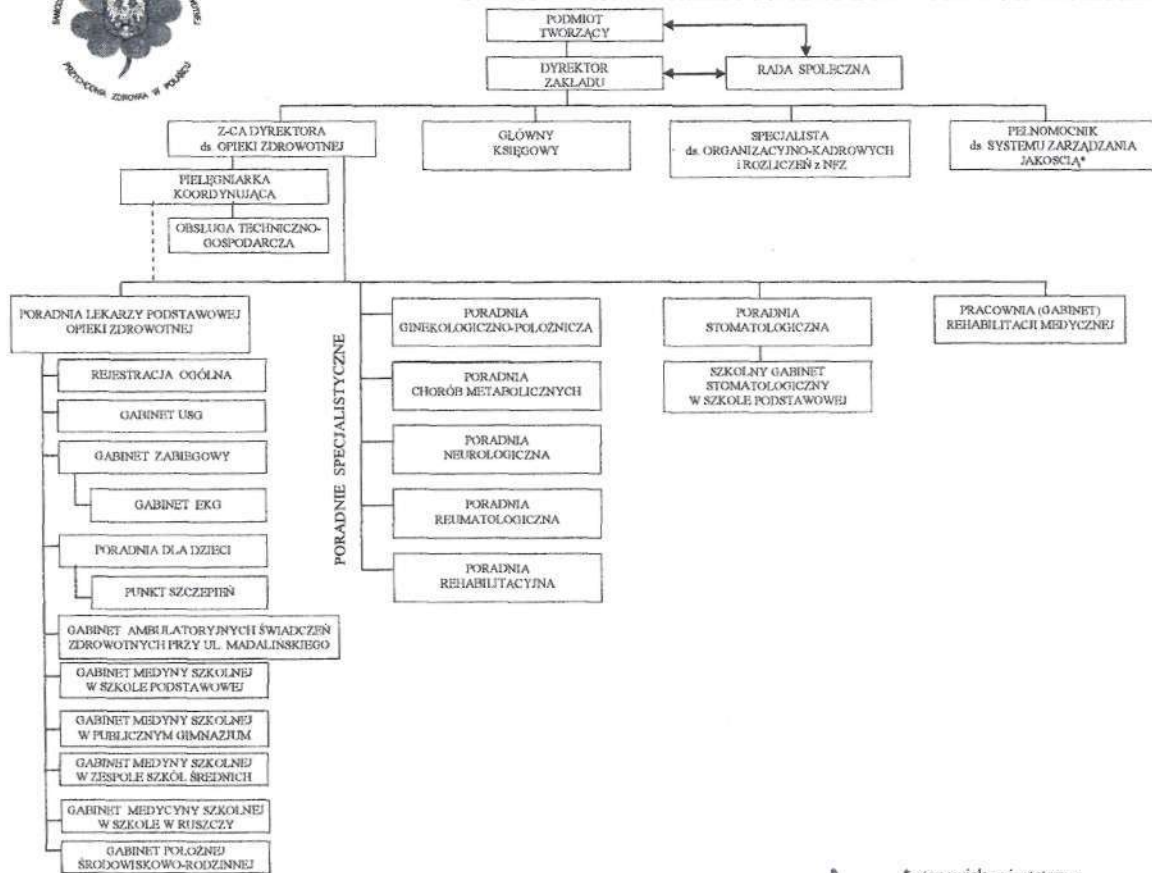
mgr Stanisław Lolo

RADA MIEJSKA
w Połańcu



Załącznik nr 1 do Statutu SPZOZ – Przychodnia Zdrowia w Połańcu

SCHEMAT ORGANIZACYJNY SPZOZ – PRZYCHODNIA ZDROWIA W POŁAŃCU



* stanowisko nieetatowe

PRZEWODNICZĄCY
RADY MIEJSKIEJ
mgr Stanisław Lolo

Uzasadnienie

do uchwały Nr XXVII/183/12 z dnia 14 czerwca 2012 roku w sprawie zatwierdzenia zmian w Statucie Samodzielnego Publicznego Zakładu Opieki Zdrowotnej - Przychodnia Zdrowia w Połańcu z siedzibą przy ul. Ruszczańskiej 3

Z dniem 15 kwietnia 2011 roku weszła w życie ustawa o działalności leczniczej. Zgodnie z postanowieniem art. 204 ust.2 wspomnianej ustawy publiczne zakłady opieki zdrowotnej, działające na podstawie dotychczasowych przepisów, w tym ustawy o zakładach opieki zdrowotnej stają się z dniem wejścia w życie ustawy o działalności leczniczej podmiotami leczniczymi niebędącymi przedsiębiorcami. Jednocześnie w terminie 12 miesięcy od dnia wejścia w życie niniejszej ustawy, dyrektorzy tych podmiotów są zobowiązani do dostosowania swojej działalności oraz statutu do ww. ustawy.

Ponadto w związku z wprowadzeniem komórki organizacyjnej : Gabinet ambulatoryjnych świadczeń zdrowotnych przy ul. Madalińskiego zachodzi konieczność zmiany Załącznika Nr1 do Statutu tj. Schematu Organizacyjnego SP ZOZ Przychodni Zdrowia w Połańcu.

Uchwała w sprawie zatwierdzenia Statutu Samodzielnego Publicznego Zakładu Opieki Zdrowotnej - Przychodnia Zdrowia w Połańcu z siedzibą przy ulicy Ruszczańskiej 3 została opublikowana w Dzienniku Urzędowym Województwa Świętokrzyskiego Nr 110 poz.1643 z dnia 29 marca 2007r.

W związku z powyższym podjęcie uchwały jest konieczne i uzasadnione.

PRZEWODNICZĄCY
RADY MIEJSKIEJ
mgr Stanisław Łolo

